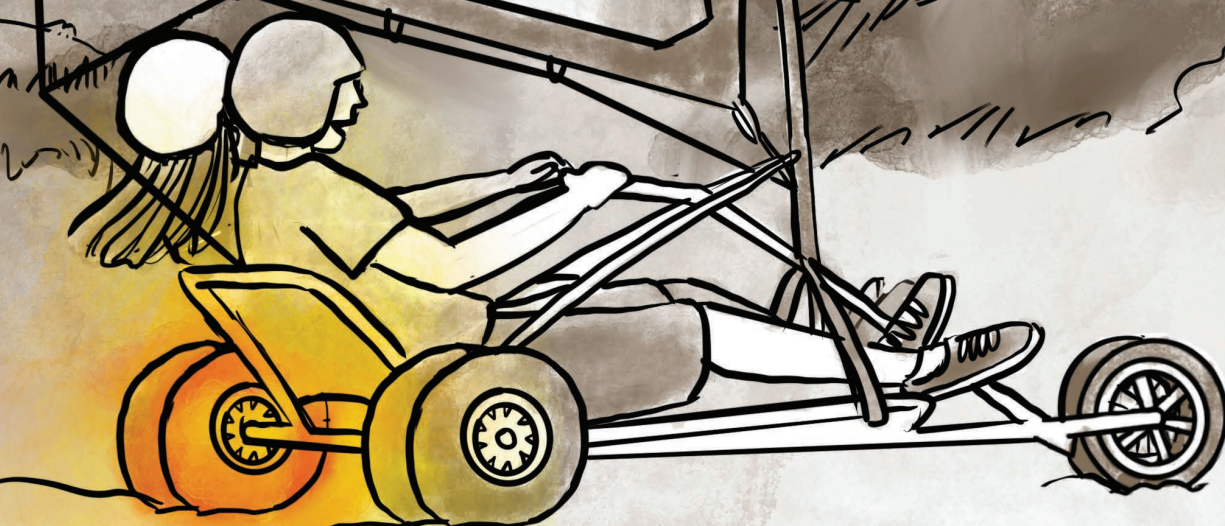




Protestantse  
Kerk

Vindplaats van  
geloof, hoop en liefde



# Sterke samenwerking

Blijven samenwerken  
met de lokale kerk!?

# Sterke samenwerking: blijven samenwerken met de lokale kerk!?

Wat fijn dat jij dit programma leidt over blijven samenwerken met de lokale kerk, als oproep en vraag, in de leermodule over sterke samenwerking!<sup>1</sup> We adviseren je - als je dat nog niet gedaan hebt - eerst te kijken hoe de leermodules en lesprogramma's precies zijn opgebouwd. Je kunt hiervoor een video bekijken of de beschrijving lezen. Je vindt deze informatie op de website [lerenpionieren.nl](http://lerenpionieren.nl). Er is daar ook ander materiaal te vinden. De handleiding die je nu voor je hebt, loodst je door het programma. De teksten bij de werkvormen zijn geschreven alsof jij in gesprek bent met je team, want samen doorlopen jullie dit programma.

Kies op basis van de informatie in deze handleiding per onderdeel de werkvorm die het beste bij jullie past; in totaal selecteer je dus vier werkvormen. Maak deze keuze van tevoren en niet pas tijdens de bijeenkomst. Download daarna de powerpoint. Haal de werkvormen die jullie niet gebruiken uit de presentatie en voeg eventueel toe wat je zelf wilt aanvullen. Bij sommige werkvormen moet vooraf, naast de powerpoint, nog meer materiaal worden verzameld. Dit is aangegeven in deze handleiding. En dan kunnen jullie aan de slag.

Wij wensen jullie veel plezier en inspiratie toe!

*Team ondersteuning proefplekken*

**Bij de cover:** Een beeld voor de proefplek is de windbuggy die een weg aflegt, de pioniersreis. De buggy wordt gedragen door drie dubbelbandige wielen. Eén daarvan staat voor een 'solide basis'. Hierbij horen de kernthema's 'financiële duurzaamheid' en 'sterke samenwerking'.

1) In deze module maken we met toestemming en veel dank gebruik van het gedachtegoed en het bijbehorende model dat ontwikkeld is door Common eye: [commoneye.nl](http://commoneye.nl).

# Sterke samenwerking

## blijven samenwerken met de lokale kerk

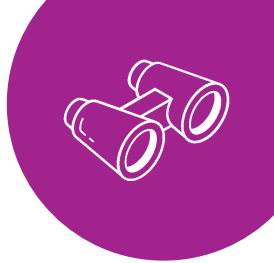
### Overzicht van het basisprogramma



Programmaonderdeel	Tijdpad	Titel	
	<b>Oriëntatie 1</b>	0-20 minuten	Pionieren in een ecosysteem
	<b>Oriëntatie 2</b>	0-20 minuten	Pionieren in een levenslijn
	<b>Kompas 1</b>	20-40 minuten	Mozaïek meditatie
	<b>Kompas 2</b>	20-40 minuten	Mozaïek in praktijk
	<b>Reisgids 1</b>	40-70 minuten	Samenwerking evalueren met vijf sleutels
	<b>Reisgids 2</b>	40-70 minuten	Van afhankelijkheid naar wederkerigheid
	<b>Route 1</b>	70-90 minuten	Vervolgstappen in de evaluatie van samenwerking
	<b>Route 2</b>	70-90 minuten	Doorgroeien naar een volwassen samenwerkingsrelatie

#### Tips

- Houd de tijd in de gaten: zo kort mogelijk, maar voel ook aan wat nodig is.
- Wees steeds gericht op jullie eigen praktijk - hoe is wat je in dit programma leert en doet relevant voor jullie situatie?
- Maak actiepunten en vervolgafspraken steeds zo concreet mogelijk.



# Oriëntatie

## Oriëntatie 1 - Pionieren in een ecosysteem

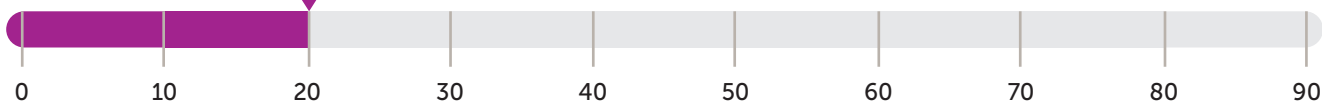
### Doel van de werkvorm

We reflecteren op hoe onze proefplek zich ontwikkeld heeft in relatie tot andere kerkplekken in het lokale kerkmozaïek.

### Tijdpad



Minuten



### Benodigheden

- voor elk teamlid een werkblad 'ecosysteem in het bos' (te vinden in het document 'Overige bijlagen' bij dit programma op de website)
- een groot vel papier met stiften

### Beschrijving van de werkvorm

#### Inleiding 0-1 minuten

In het eerste verdieppingsprogramma over sterke samenwerking werd het beeld gebruikt van de proefplek als jong boompje tussen andere bomen in het lokale kerkbos. Het verhaal hierbij was dat een proefplek andere kerkplekken nodig heeft om te ontstaan en te kunnen opgroeien tot een volwassen boom. Dit programma is voor proefplekken die al wat langer bestaan en die ook al een tijdje samenwerken met de lokale kerk. Door de ontwikkeling van de proefplek is ook de samenwerkingsrelatie met de lokale kerk veranderd.

#### Bespreking 1-20 minuten

1. Hoe begon onze samenwerkingsrelatie met de lokale kerk ook alweer? Ging dat om één gemeente of waren er meerdere kerkplekken betrokken in de samenwerking? Werd de samenwerking officieel gemaakt? Zo ja, hoe?
2. Hoe heeft (hebben) onze samenwerkingsrelatie(s) zich in de afgelopen jaren ontwikkeld? En hoe kunnen we de samenwerking typeren: formeel of informeel, geestelijk of zakelijk, makkelijk of moeizaam?
3. Wat hebben we gewaardeerd in de samenwerking en wat vonden we ingewikkeld?
4. Hoe zag ons lokale 'kerkbos' er destijds uit en hoe ziet het er nu uit? Voor de beantwoording van deze vraag gebruiken we een afbeelding. We laten daarbij onze gedachten de vrije loop. (Bijvoorbeeld: Dit kleine boompje waren wij, die grote boom daar was onze partnerkerk. Nu zijn wij deze boom en verhouden we ons zo en zo tot andere bomen. Of: We zien door de bomen het bos niet meer, daarom gaan we voor een 'solitaire boom'. Alleenstaande bomen kunnen ook heel mooi zijn!)
5. Hoe zouden wij verder willen als het gaat om samenwerking met de lokale kerk? En wat is daarvoor nodig, denken we?

De belangrijkste conclusies uit ons gesprek schrijven we op om ze vast te houden.

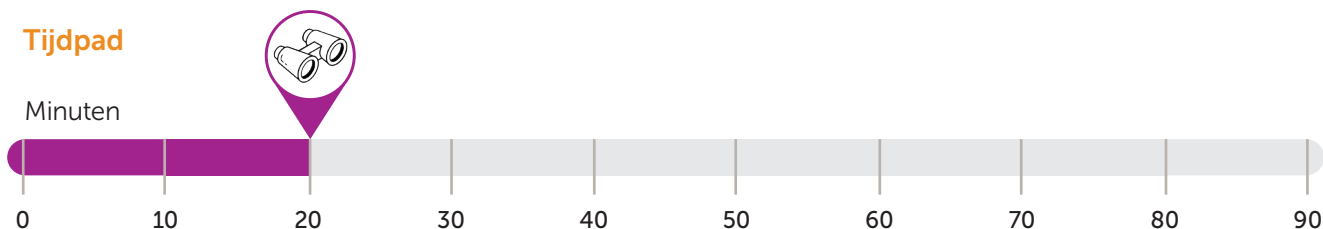


## Oriëntatie 2 - Pionieren in een levenslijn

### Doel van de werkvorm

We staan stil bij ervaringen met samenwerken en wat deze ervaringen zeggen over de relatie met onze partnerkerk(en).

### Tijdpad



### Benodigheden

- op een groot vel papier nagetekend het 'werkblad: ervaringen met samenwerken in een levenslijn' (te vinden in het document 'Overige bijlagen' bij dit programma op de website)
- stiften

### Beschrijving van de werkvorm

#### Inleiding **0-1 minuten**

In deze werkvorm maken we een levenslijn voor onze proefplek. Op een lijn in de tijd zetten we ervaringen met samenwerking met de lokale kerk. Hoe hoger we die momenten boven de horizontale as zetten, hoe positiever we ze ervaren hebben. Momenten waarop voor ons gevoel energie verloren ging, zetten we onder de horizontale as. Als we alle momenten met elkaar verbinden, ontstaat er een golvende levenslijn. Met pieken en dalen. Dit iets zegt over wat positieve energie gaf en wat negatieve energie heeft gekost. We bespreken daarna de momenten die het meest veelzeggend zijn voor onze samenwerking met de lokale kerk.

#### Opdracht en bespreking **1-20 minuten**

1. We maken een levenslijn voor onze proefplek, zoals uitgelegd in de inleiding.
2. Welke ervaringen zeggen veel over onze samenwerking met de lokale kerk?
3. Welke lessen kunnen we trekken uit deze momenten en uit hoe de samenwerkingsrelatie zich in de loop van de tijd ontwikkeld heeft?
4. Wat is er nodig om tot een (nog) meer volwassen samenwerkingsrelatie te komen met onze partnerkerk(en)?

De belangrijkste conclusies uit ons gesprek schrijven we op om ze vast te houden.



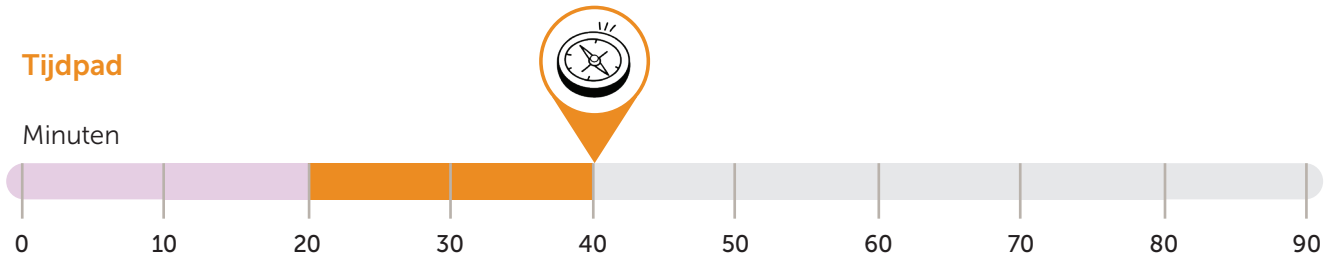
# Kompas

## Kompas 1 - Mozaïek meditatie

### Doel van de werkvorm

We mediteren aan de hand van een schilderij met een bijbehorend gedicht over het 'mozaïek van kerkplekken'.

### Tijdpad



### Benodigheden

- werkblad met het schilderij en gedicht 'mozaïek van kerkplekken' (te vinden in het document 'Overige bijlagen' bij dit programma op de website en in de presentatie)
- pennen en papier voor elk teamlid
- een groot vel papier en een stift om gezamenlijke gedachten vast te kunnen houden

### Beschrijving van de werkvorm

#### Inleiding en toewijding **0-2 minuten**

In de Protestantse Kerk is de term 'mozaïek van kerkplekken' in gebruik geraakt toen de synode zich in 2019 uitsprak over de relatie tussen bestaande en nieuwe kerkvormen. Hierbij is toen een schilderij gemaakt en een gedicht geschreven door kunstpionier André Bikker. Aan de hand daarvan gaan we nu mediteren over een kerkmozaïek.

We richten ons op de Drie-ene God door samen het onderstaande gebed te bidden of door een kort gebed in eigen woorden uit te spreken.

*God, geef ons het vertrouwen dat we geleid worden.  
Jezus, ga ons voor in het samen met anderen vormgeven van uw lichaam op aarde.  
Heilige Geest, zegen ons met fijngevoeligheid in verbinding met andere kerkplekken.  
Amen*

#### Meditatie en bespreking **2-20 minuten**

1. We lezen in stilte voor onszelf het gedicht en we laten het schilderij op ons inwerken.
2. We schrijven erbij wat ons aanspreekt en welke gedachten er bij ons opkomen.
3. We delen met elkaar wat we hebben opgeschreven rond het kerkmozaïek.
4. Is er een rode draad te ontdekken in wat we met elkaar delen of springt er op een andere manier iets uit?  
Zo ja, wat zou God ons daarmee misschien willen zeggen?

De belangrijkste conclusies uit ons gesprek schrijven we op om ze vast te houden.

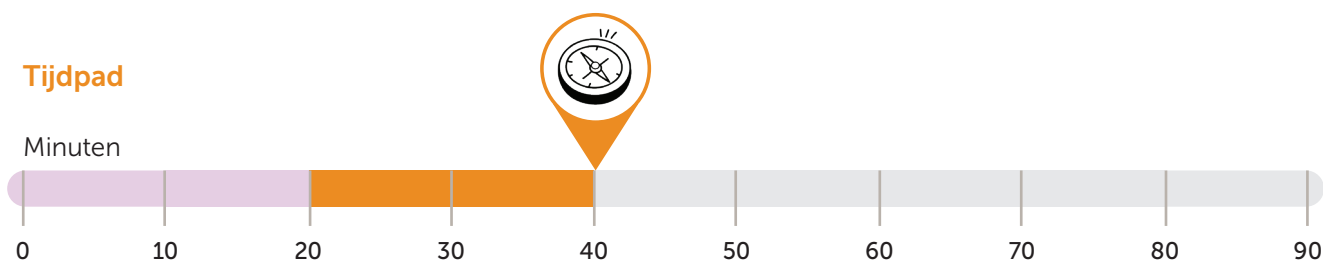


# Kompas 2 - Mozaïek in praktijk

## Doel van de werkvorm

We lezen een bijbelverhaal om ons te laten inspireren voor de praktijk van het kerkmozaïek.

## Tijdpad



## Benodigheden

- de hieronder genoemde bijbeltekst op papier (Bijbel) of in een andere vorm
- een groot vel papier en een stift om gezamenlijke gedachten vast te kunnen houden

## Beschrijving van de werkvorm

### Inleiding en gebed **0-3 minuten**

We lezen samen een verhaal uit de Bijbel dat zich laat lezen als een spannend verhaal over 'mozaïek in praktijk'. Vanuit Jeruzalem ontstaat een pionierende beweging van proefplekken. Bij een proefplek in Antiochië ontstaan nieuwe praktijken die op gespannen voet blijken te staan met de praktijken in Jeruzalem. Hierover ontstaat onenigheid. Maar men zoekt naar blijvende verbinding. Vertegenwoordigers van de proefplek gaan terug naar Jeruzalem. Daar gaan ze in gesprek met vertegenwoordigers van de moederkerk. Samen komen ze dan tot de conclusie dat het bij de proefplekken niet hoeft te gaan zoals in de moederkerk. Er komt ruimte voor nieuwe praktijken die passen bij de situatie van proefplekken. Alleen een paar strikt noodzakelijke voorwaarden blijven ook gelden voor de pionierspraktijk. Zo wordt voorkomen dat proefplekken losraken van hun christelijke wortels en van de bredere kerk.

Voordat we het verhaal gaan lezen, richten we ons op de Drie-ene God door samen het onderstaande gebed te bidden of door een kort gebed in eigen woorden uit te spreken.

*God, geef ons het vertrouwen dat we geleid worden.*

*Jezus, ga ons voor in het samen met anderen vormgeven van uw lichaam op aarde.*

*Heilige Geest, zegen ons met fijngevoeligheid in verbinding met andere kerkplekken.*

*Amen*

### Lezing en bespreking **3-20 minuten**

1. We lezen samen Handelingen 15:1-35. Dit is best een lang verhaal. Daarom lezen we om beurten een stukje.
2. Wat valt ons op in dit verhaal? We richten ons bij de bespreking niet zozeer op de inhoud van het conflict, maar meer op hoe hierin blijvende verbinding wordt gezocht tussen 'moederkerk en proefplek'.
3. Wat nemen we vanuit dit verhaal mee voor onze relatie met de lokale kerk?

De belangrijkste conclusies uit ons gesprek schrijven we op om ze vast te houden.

# Reisgids

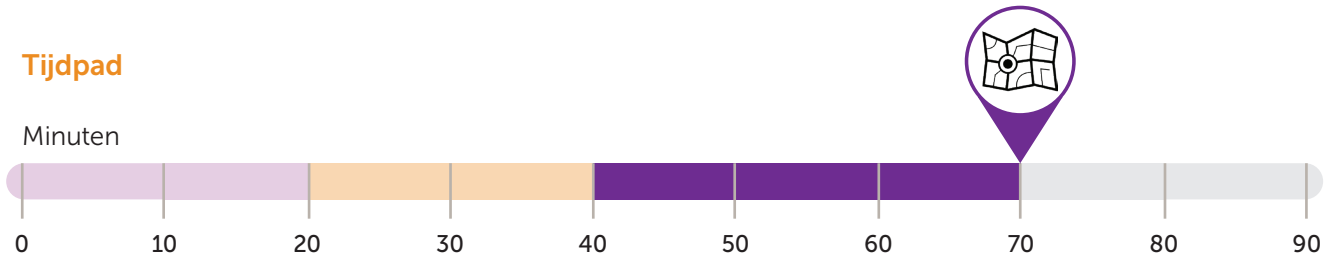


## Reisgids 1 - Samenwerking evalueren met vijf sleutels

### Doel van de werkvorm

Aan de hand van een video ontdekken we dat de vijf sleutels voor sterke samenwerking ook heel bruikbaar zijn om een samenwerkingsrelatie te evalueren.

### Tijdpad



### Benodigheden

- een apparaat om de reisgidsvideo af te spelen
- afhankelijk van de groepsgrootte eventueel een beamer en een geluidsbox
- eventueel de tekst van de video (te vinden in het document 'Overige bijlagen' bij dit programma op de website)
- voor elk teamlid een 'quickscan voor het evalueren van samenwerking' (ook te vinden in het document 'Overige bijlagen')
- een groot vel papier en een stift

### Beschrijving van de werkvorm

#### Video 0-7 minuten

We kijken een video over 'Blijven samenwerken met de lokale kerk!?', als oproep en vraag.

#### Inleiding en individuele opdracht 7-15 minuten

In de video werd uitgelegd hoe de vijf sleutels gebruikt kunnen worden om samenwerking te evalueren. In deze werkvorm geven we eerst individueel per sleutel een cijfer voor hoe wij de samenwerking met onze partnerkerk ervaren. Als we meerdere partnerkerken hebben, kiezen we er één.

1. Zet op elke as in de quickscan een kruisje bij het cijfer dat jij op elk punt geeft voor de samenwerkingsrelatie. Verbind daarna de kruisjes met elkaar in de cirkel.
2. Wat valt op in jouw score?

#### Groepsopdracht 15-30 minuten

1. We vergelijken onze individuele cirkels met elkaar. Wat valt op?
2. We tellen de individuele cijfers bij elkaar op en maken zo een team-verzamel-scan. *(we delen hiervoor het totaal door het aantal teamleden, zodat het past in de cirkel)*
3. Wat valt op in onze team-verzamel-scan?
  - Welke sleutel scoort het hoogst en welke het laagst, en hoe komt dat?
  - Zijn we het hierover eens met elkaar?
  - Wat betekent dit voor het vervolg?

De belangrijkste conclusies uit het gesprek schrijven we op en nemen we mee naar 'Route', het volgende programmaonderdeel.



# Reisgids 2 - Van afhankelijkheid naar wederkerigheid



## Doel van de werkvorm

Aan de hand van een video ontdekken we dat de ontwikkelingsfase van een proefplek van invloed is op de samenwerkingsrelatie en we testen hoe dat op dit moment bij ons is.

## Tijdpad

Minuten



## Benodigheden

- een apparaat om de reisgidsvideo af te spelen
- afhankelijk van de groepsgrootte eventueel een beamer en een geluidsbox
- het werkblad 'samenwerkingstest' (te vinden in het document 'Overige bijlagen' bij dit programma op de website)
- een pen voor elk teamlid
- een vel papier met stiften
- eventueel de tekst van de video (ook te vinden in het document 'Overige bijlagen')

## Beschrijving van de werkvorm

### Video 0-7 minuten

We kijken een video over 'Blijven samenwerken met de lokale kerk!?', als oproep en vraag.

### Inleiding 7-8 minuten

In de video wordt uitgelegd dat een proefplek zich in relatie tot de lokale kerk kan ontwikkelen van afhankelijkheid, via onafhankelijkheid, naar wederzijdse afhankelijkheid. Dit betekent dat de ontwikkelingsfase van onze proefplek ook van invloed is op onze samenwerkingsrelatie met de lokale kerk(en). In deze werkvorm doen we een test om te kunnen bepalen waar wij ongeveer zijn in onze ontwikkeling. En om te bespreken wat dit kan betekenen voor onze samenwerkingsrelatie(s). De test is opgebouwd rond de vijf sleutels voor sterke samenwerking.

### Opdracht 8-30 minuten

1. Op het werkblad staan telkens drie stellingen. Ieder voor zich omcirkelen we de stellingen waarvan we zelf denken dat die het meest bij onze proefplek passen.
2. We berekenen onze eigen totaalscore.
3. We vergelijken onze scores met elkaar en bespreken de overeenkomsten en verschillen.
4. We berekenen hoeveel keer door het hele team A, B en C gekozen is en bespreken wat dit zegt over ons ontwikkelstadium in relatie tot de betrokken lokale kerk(en).

De belangrijkste conclusies uit het gesprek schrijven we op en nemen we mee naar 'Route', het volgende programmaonderdeel.



# Route

## Route 1 - Vervolgstappen in de evaluatie van samenwerking

### Doel van de werkvorm

We bespreken de opbrengst van Reisgids 1 en maken afspraken om een vervolg te geven aan onze conclusies.

### Tijdpad



Minuten



### Benodigheden

- de aantekeningen die gemaakt zijn bij Reisgids 1
- een extra vel om vervolgspraken op vast te leggen of de tool voor het bepalen van een vervolgroute (te vinden op de website)

### Beschrijving van de werkvorm

#### Inleiding **0-1 minuten**

Bij Reisgids 1 hebben we aan de hand van de vijf sleutels voor sterke samenwerking onze samenwerkingsrelatie met een partnerkerk geëvalueerd. Nu bedenken we wat we de komende tijd concreet gaan doen met één of enkele van onze conclusies.

#### Bespreking **1-10 minuten**

Als we kijken naar onze conclusies, wat vraagt dan om aandacht en prioriteit, en welke concrete afspraken voor vervolgstappen maken we daarover? We beperken ons voor nu tot één of enkele punten.

#### Borging **10-20 minuten**

We maken onze vervolgspraken zo concreet mogelijk en schrijven deze op. De tabel voor het bepalen van een vervolgroute kan ons hierbij helpen.

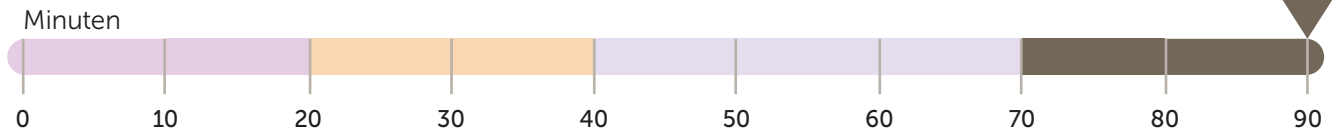


## Route 2 - Doorgroeien naar een volwassen samenwerkingsrelatie

### Doel van de werkvorm

We bespreken de opbrengst van Reisgids 2 en maken afspraken om een vervolg te geven aan onze conclusies.

### Tijdpad



### Benodigheden

- de aantekeningen met aandachtspunten uit Reisgids 2
- een extra vel om vervolgsafspraken op vast te leggen of de tool voor het bepalen van een vervolgroute (te vinden op de website)

### Beschrijving van de werkvorm

#### Inleiding 0-1 minuten

Bij Reisgids 2 hebben we een test gedaan rond de ontwikkelingsfase van onze proefplek en de betekenis daarvan voor onze samenwerkingsrelatie met de lokale kerk. Nu bedenken we wat we de komende tijd concreet gaan doen met één of enkele van onze conclusies.

#### Bespreking 1-10 minuten

Als we kijken naar onze conclusies, wat vraagt dan om aandacht en prioriteit, en welke concrete afspraken voor vervolgstappen maken we daarover? We beperken ons voor nu tot één of enkele dingen.

#### Borging 10-20 minuten

We maken onze vervolgsafspraken zo concreet mogelijk en schrijven deze op. De tool voor het bepalen van een vervolgroute kan ons hierbij helpen.

# Ter afsluiting

We hebben dit verdiepingsprogramma over 'Blijven samenwerken met de lokale kerk!?', afgerond. Door middel van verschillende werkvormen zijn vervolgstappen voor onze proefplek duidelijk geworden. Nu is het tijd om aan de slag te gaan.

Na dit programma kunnen we, als we dat nog niet hebben gedaan, een verdiepend programma volgen over het 'bouwen aan een breder partnernetwerk'. Als we de basistheorie over 'vijf sleutels voor sterke samenwerking' (nog eens) willen doorwerken, dan kunnen we het basisprogramma doen. Verder is er een verdiepend artikel geschreven bij dit thema en wellicht volgt er later nog meer materiaal.

Het kan ook zijn dat we eerst een ander kernthema willen oppakken. Het totale overzicht van leermodules, lesprogramma's en andere vormen van ondersteuning voor proefplekken kunnen we vinden op [lerenpionieren.nl](http://lerenpionieren.nl).



**Protestantse  
Kerk**

**Protestantse Kerk in Nederland  
in samenwerking met partners**

Postbus 8504, 3503 RM Utrecht

(030) 880 18 80

[info@protestantsekerk.nl](mailto:info@protestantsekerk.nl)

[protestantsekerk.nl](http://protestantsekerk.nl)

[lerenpionieren.nl/samenwerkingspartners](http://lerenpionieren.nl/samenwerkingspartners)

© juli 2024

